

UDC/ЭОЖ/УДК 902.904 (574)
CICSTI/FTAMP/MPHTI 03.41.91

DOI: <https://doi.org/10.69567/3007-0236.2025.3.309.322>

Spatial Structure, Iconographic Features, and a GIS-Based Registry Model of Stone Statues from Zhetysu and Saryarqa

Asemgul D. Kasenova

*Candidate of History, PhD, Leading Researcher, Margulan Institute of Archaeology, Almaty, Qazaqstan. E-mail: asema_94@mail.ru
<https://orcid.org/0000-0002-8401-6610>*

Keywords: Stone statues; Zhetysu; Saryarqa; Turkic culture; register; iconography; cultural heritage

Тірек сөздер: тас мүсіндер, Жетісу, Сарыарқа, түркі мәдениеті, реестр, иконография, мәдени мұра

Ключевые слова: Каменные изваяния; Жетісу; Сарыарқа; тюркская культура; реестр; иконография; культурное наследие

The article is devoted to a comprehensive analysis and scholarly systematization of Turkic-period stone statues discovered in the regions of Zhetysu and Saryarqa. The study examines their spatial distribution, iconographic features, and semantic characteristics. The authors emphasize the relevance of developing a digital registry that would integrate the monuments' coordinates, typological attributes, and archaeological context. Establishing such a database will contribute to the preservation of cultural heritage, enhance interdisciplinary research opportunities, and facilitate the application of modern GIS technologies in their study. The presented work is significant for advancing research on the Turkic era and for reconstructing the sacred geography of the region. Currently, the digital registry of ancient and medieval stone sculptures in Qazaqstan includes 998 objects, but this figure is not final and requires further expansion. Such a registry should include a complete database indicating the precise coordinates of the sculptures, their sizes and material composition, iconographic attributes, archaeological context, state of preservation, and scholarly references to sources. This, in turn, will significantly contribute to the protection, preservation, and scientific representation of the country's historical and cultural heritage. The use of digital technologies and geographic information systems allows for the visualization of sculptures, their inclusion on maps, and the acceleration of their introduction into scientific circulation. Systematic study and registration of Turkic stone sculptures in the registry will allow for a deeper understanding of civilizational processes in the Great Steppe, determine historical continuity in the Turkic cultural region, and contribute to the formation of a solid scientific foundation for future research.

For citation: Kasenova Asemgul D. 2024. Spatial Structure, Iconographic Features, and a GIS-Based Registry Model of Stone Statues from Zhetysu and Saryarqa. *Qazaq Historical Review*, vol. 3, no. 3, 309–322 (in Qazaq). DOI: <https://doi.org/10.69567/3007-0236.2025.3.309.322>

Жетісу мен Сарыарқа тас мүсіндерінің кеңістіктік құрылымы, бейнелік ерекшеліктері және ГАЖ-негізіндегі реестр моделі

Әсемгүл Д. Қасенова

*тарих ғылымдарының кандидаты, PhD, жетекші ғылыми қызметкер,
Ә.Х. Марғұлан атындағы Археология институты, Алматы, Қазақстан*

Мақала Жетісу мен Сарыарқа аумағынан анықталған түркі дәуірінің тас мүсіндерін ғылыми тұрғыда жүйелеуге арналған. Зерттеу барысында олардың кеңістіктік орналасу ерекшеліктері, иконографиялық бейнелеу тәсілдері және семантикалық мазмұны қарастырылады. Автор ескерткіштердің координаттары, типологиялық белгілері және археологиялық контексті қамтылатын цифрлық реестр жасаудың өзектілігін атап өтеді. Мұндай жүйе мәдени мұраны сақтау, пәнаралық зерттеулерді дамыту және ГАЖ технологияларын қолдану мүмкіндігін кеңейтеді. Жұмыстың нәтижелері түркі дәуірінің ескерткіштерін тереңірек зерттеуге және өңірдің сакралды географиясын қайта құруға маңызды үлес қосады. Қазіргі таңда Қазақстандағы ежелгі және ортағасырлық тас мүсіндер тізімі 998 нысанды қамтиды, алайда бұл көрсеткіш түпкілікті емес және толықтыруды қажет етеді. Себебі мұндай реестр мүсіндердің нақты координаттарын, өлшемдері мен материалдық құрамын, иконографиялық атрибуттарын,

археологиялық контекстін, сақталу деңгейін және дереккөздерге жасалатын ғылыми сілтемелерді біріктіретін толыққанды база болуға тиіс. Бұл, өз кезегінде, елдің тарихи-мәдени мұрасын қорғау, сақтау және ғылыми тұрғыда таныстыру ісіне елеулі үлес қосады. Цифрлық технологиялар мен геоақпараттық жүйелерді қолдану мүсіндерді визуализациялауға, картаға түсіруге және оларды ғылыми айналымға енгізуді жеделдетуге мүмкіндік береді. Түркі тас мүсіндерін жүйелі зерттеу мен реестрлеу – Ұлы Дала кеңістігіндегі өркениеттік үдерістерді тереңірек тануға, түркі мәдени аймағының тарихи сабақтастығын айқындауға және келешек зерттеулер үшін берік ғылыми негіз қалыптастыруға мүмкіндік береді.

Сілтеме үшін: Қасенова Ә.Д. Жетісу мен Сарыарқа тас мүсіндерінің кеңістіктік құрылымы, бейнелік ерекшеліктері және ГАЖ-негізіндегі реестр моделі. *Qazaq Historical Review*. 2025. Т. 3. № 3. С. 309–322. DOI: <https://doi.org/10.69567/3007-0236.2025.3.309.322>

Пространственная структура, иконографические особенности и ГИС-модель реестра каменных изваяний Жетысу и Сарыарки

Асемгуль Д. Касенова

*кандидат исторических наук, PhD, ведущий научный сотрудник,
Институт археологии имени А.Х. Маргулана, Алматы, Казахстан*

Статья посвящена комплексному анализу и научной систематизации каменных изваяний тюркской эпохи, обнаруженных на территории Жетысу и Сарыарки. Исследование охватывает вопросы их пространственного распределения, иконографических особенностей и семантического содержания. Отмечается актуальность разработки цифрового реестра, который объединял бы координаты, типологические признаки и археологический контекст данных памятников. Создание такой базы позволит обеспечить сохранение объектов культурного наследия, расширить возможности междисциплинарных исследований и внедрить современные ГИС-инструменты в их изучение. Представленная работа имеет важное значение для дальнейшего исследования тюркского периода и реконструкции сакральной географии региона. В настоящее время цифровой реестр древних и средневековых каменных изваяний Казахстана включает 998 объектов, но этот показатель не окончательный и нуждается в дополнении. Поскольку такой реестр должен включать полную базу с указанием точных координат изваяний, их размеров и материального состава, иконографических атрибутов, археологического контекста, уровня сохранности, а также научные ссылки на источники. Это, в свою очередь, внесет существенный вклад в защиту, сохранение и научную репрезентацию историко-культурного наследия страны. Использование цифровых технологий и геоинформационных систем позволяет визуализировать изваяния, вносить их на карты и дает возможность ускорить их введение в научный оборот. Систематическое изучение и регистрация в реестре тюркских каменных изваяний позволит глубже понять цивилизационные процессы на просторах Великой Степи, определить историческую преемственность в тюркском культурном регионе, а также будет способствовать формированию прочной научной основы для будущих исследований.

Для цитирования: Касенова А.Д. Пространственная структура, иконографические особенности и ГИС-модель реестра каменных изваяний Жетысу и Сарыарки. *Qazaq Historical Review*, 2025. Т. 3. № 3. С. 309–322 (на каз. яз.). DOI: <https://doi.org/10.69567/3007-0236.2025.3.309.322>

Кіріспе

Жетісу мен Сарыарқа аумағындағы тас мүсіндер – Еуразияның кең даласын қоныстанған ежелгі қауымдардың, әсіресе түркі дәуірі тайпаларының рухани дүниесі мен әлеуметтік құрылымын айғақтайтын ерекше археологиялық мұра. Мұндай ескерткіштер тек жерлеу рәсімдерімен байланысты нысандар ғана емес, сонымен қатар түркілердің дүниетанымын, ғұрыптық жүйесін, әлеуметтік мәртебе иерархиясын және этникалық өзіндік болмысын бейнелейтін күрделі символикалық кешен ретінде қарастырылады [Ермоленко 2004; Досымбаева 2006].

Тас мүсіндердің таралуына назар аударсақ, олардың басым бөлігі таулы белдеулердің шетіндегі жазықтарда немесе соларға жанасатын аңғарларда орналасады. Сарыарқа өңірінде (Орталық Қазақстан) тас шарбақтармен бірге кездесетін негізгі шоғырлар Ұлытау мен Арғанаты төңірегінде, Жылысай алаңында, Қызылтау, Ортау, Ақтау, Ақтағай сияқты

аймақтарда анықталған. Ал Жетісу кеңістігінде Шу аңғары, Мерке мен Жайсан шоғырлары, Сандықтас, Тоғансай және Қорасай шатқалдары түркі дәуірінің тас мүсіндері жиі ұшырасатын басты орталықтар саналады [Марғұлан 1966; Касенова 2019; Досымбаева 2002].

Қазақстан аумағындағы археологиялық ескерткіштердің алғашқы реестрін қалыптастыру ісі Евгения Агеева, Кемел Ақышев, Ғаяз Кушаев және басқа да зерттеушілердің бастамасымен жүзеге аса бастады. Бұл жұмыстардың нәтижесінде археологиялық материалдарды топтастыру, сипаттау және жүйелеу мүмкін болып, еліміздің тарихи-мәдени мұрасын құжаттау ісіне маңызды үлес қосылды [Агеева және т.б. 1960]. Аталған еңбекте түркі дәуірінің тас мүсіндері толық қамтылмағанымен, бұл бағыттағы алғашқы ғылыми қадамдар жасалғаны айқын.

Тас мүсіндер жөніндегі ең алғашқы жазба мәліметтерді Шоқан Уәлиханов қалдырған. Кейінірек Жетісу мен Оңтүстік Қазақстан аумағындағы мұндай ескерткіштерді Яков Шер зерттеп, маңызды материалдар жинақтады; ал Шығыс Қазақстандағы деректерді Алексей Чариков талдап, ғылыми айналымға қосты [Валиханов 1984, т. 4: 385; Шер 1966; Чариков 1987]. Сарыарқа кеңістігіндегі монументалды кешендер мен тас мүсіндер Әлкей Марғұлан мен Леонид Қызласовтың еңбектерінде жан-жақты қарастырылды [Касенова, Манапова 2022: 184].

Қазіргі уақытта жүргізілген археологиялық зерттеулер жүздеген тас мүсінді анықтауға мүмкіндік бергенімен, олардың басым бөлігі нақты координатсыз, жүйесіз тіркелген және көбінің сақталу жағдайы қанағаттанарлық деңгейде емес. Осыған байланысты түркі дәуіріне жататын тас мүсіндердің толыққанды тізілімін жасау – бүгінгі күннің маңызды ғылыми және практикалық міндеттерінің бірі. Мұндай жұмыстар тарихи-мәдени мұраны қорғау үшін ғана емес, сонымен қатар геоақпараттық жүйелерді қолдану, цифрландыру, 3D және виртуалды реконструкция секілді заманауи әдістерді енгізу арқылы ескерткіштерді жаңа деңгейде зерттеуге мүмкіндік береді.

Ұсынылып отырған мақаланың басты мақсаты – Жетісу мен Сарыарқа аумағындағы тас мүсіндерді бірізді цифрлық тіркеу жүйесінің әдістемелік моделін дайындап, оны Мерке–Жылысай аймағында пилоттық түрде сынақтан өткізу.

Зерттеудің ғылыми жаңалығы археологиялық, иконографиялық және ландшафтық сипаттағы деректерді біртұтас ГАЗ-платформада тоғыстыратын интегративті модельді әзірлеумен байланысты. Бұл модель тас мүсіндердің кеңістіктік ерекшеліктерін – олардың бағдарлануы, жер бедерімен және су жүйелерімен қатынасы сияқты заңдылықтарды сандық көрсеткіштер негізінде анықтауға мүмкіндік береді. Сонымен қатар 3D-құжаттау нәтижелерін тізілімдік дескрипторлармен ұштастыру арқылы ескерткіштердің цифрлық паспортизациясын жаңа деңгейге көтеру көзделеді.

Зерттеудің басты міндеттері Жетісу мен Сарыарқа аумақтарындағы тас мүсіндерге қатысты ғылыми зерттеулер мен архив материалдарын жинақтап, оларды біріздендірілген базаға түсіруді қамтиды. Геоақпараттық технологиялар негізінде кешенді дерекқордың құрылымын жасау, сондай-ақ Мерке–Жылысай аймағында ұсынылған әдістемені сынақтан өткізіп, алынған материалдарды бірыңғай тізілімге енгізу негізгі кезеңдердің бірі болып табылады. Бұған қоса, тас мүсіндердің кеңістіктік параметрлері мен иконографиялық белгілерін салыстырмалы тұрғыда талдау жүргізу, олардың құқықтық мәртебесін анықтау және қорғау мен мониторингтің тиімді тетіктері бойынша ұсыныстар әзірлеу жоспарланады.

Материалдар мен әдістер

Мақаланы әзірлеу барысында түркі дәуірінің тас мүсіндеріне қатысты отандық және шетелдік зерттеушілердің еңбектері кеңінен қолданылды. Пайдаланылған дереккөздер мазмұны мен сипатына қарай екі топқа бөлінеді. Бірінші топқа археологиялық қазба материалдары негізінде жарық көрген жарияланымдар енгізілсе, екінші топты зерттеу тақырыбына тікелей қатысты арнайы ғылыми еңбектер құрайды. Мақаланың әдіснамалық негізі

ғылыми-тарихи танымның объективтілік және тарихилық қағидаттарына сүйенеді. Сонымен қатар деректерді жүйелеу, салыстырмалы талдау және құрылымдық-жіктемелік әдістер пайдаланылды.

Зерттеу шеңберінде Жетісу аумағында орналасқан Мерке ескерткіш кешеніне қатысты 76 нысан, Жылысай аймағынан 6 тас мүсін туралы мәлімет қарастырылды. Бұған қоса Орталық Қазақстан өңірінен 108 мүсін жөніндегі ақпарат талданды. Жүйелеу барысында олардың кеңістікте орналасуы, типологиялық ерекшеліктері, иконографиялық сипаттамалары, археологиялық контексті, бағдарлануы және сақталу деңгейі қамтылды. Ерекше назар антропоморфтық элементтердің атрибуциясына, қолдағы заттар мен киімнің бөлшектерін анықтауға, сондай-ақ мемориалдық кешеннің өзге компоненттерімен (қоршаулар, балбалдар, обалар) өзара байланысына аударылды.

Тас мүсіндерді жүйелеу, картографиялау және кеңістіктік талдау барысында геоақпараттық жүйелердің (ГАЗ) әдістері қолданылды. Картографиялық негіз ретінде ғарыштық радарлық түсірілімдер негізінде жасалған жер бедерінің цифрлық моделі (SRTM) пайдаланылды [Tarpete et al. 2021]. Жер бедерін нақтыландыру үшін 30 метрлік рұқсаттағы деректер алынған. Су жүйелері, елді мекендер мен жол желісі жөніндегі мәліметтер OpenStreetMap ашық платформасынан жүктелді. Картографиялық өңдеу ArcGIS Desktop 10 бағдарламалық кешенінде жүзеге асырылды.

Зерттеу барысында сондай-ақ 3D фотограмметрия әдісі арқылы тас мүсіндердің үшөлшемді үлгілері дайындалды. Фотограмметрия — сандық камера мен арнайы бағдарламалық қамтамасыз ету көмегімен объектінің геометриясы мен текстурасын жоғары дәлдікпен қайта жаңғыртатын тиімді технология [Patias et al. 2013]. Түркі кезеңі тас мүсіндерін зерттеу тарихын талдау үшін контент-аналитикалық тәсіл қолданылып, бұл әдіс зерттеудің тарихнамалық ерекшеліктерін анықтап, бірыңғай реестр құру қажеттілігін негіздеуге мүмкіндік берді.

Нәтижелері

Түркі дәуіріне тән тас мүсіндерге арналған цифрлық деректер базасын құру үшін әрбір ескерткішке қатысты негізгі параметрлерді қамтитын құрылымдық кесте жасалды. Бұл кестеде келесі индикаторлар қарастырылды: нысанның реттік нөмірі, атауы, алғаш анықтаған экспедиция немесе зерттеуші, әкімшілік орны (облыс, аудан), нақты локациясы, ашылған уақыты, координаттары (бірнеше форматта), мүсіннің өлшемдік сипаттамалары, иконографиялық белгілері, атрибуттарының болуы, қоршау элементтері, оба немесе ғибадатхана құрылымдарымен байланысы, қазіргі сақтау орны туралы мәлімет, хронологиялық межесі, сондай-ақ есептер мен жарияланымдарға жасалған библиографиялық сілтемелер.

Осы әдістемелік үлгі Жетісу мен Сарыарқа аймақтарындағы тас мүсіндерді жүйелі түрде тіркеуге, олардың кеңістіктік құрылымын дәл анықтауға және салыстырмалы талдау жүргізуге мүмкіндік береді. Жетісу өңіріне тән бірқатар атрибуттар мен композициялық шешімдер Сарыарқадағы нұсқаларымен салыстырылып, түркі тайпаларының мәдени-этникалық ерекшеліктерін айқындауға негіз береді. Мұндай классификациялық тәсіл ақпаратты бірыңғай форматқа келтіруге, мүсіндердің таралу аймағын картографиялауға, сондай-ақ типологиялық және хронологиялық айырмашылықтарын талдауға жағдай жасайды. Сонымен бірге жинақталған материалдарды ұлттық немесе халықаралық мәдени мұра реестрлеріне енгізуге және зерттеушілер үшін қолжетімді орта қалыптастыруға мүмкіндік береді.

Түркі тас мүсіндерінің кеңістікте орналасу ерекшеліктері табиғи ландшафтпен тікелей сабақтас. Жетісу аумағында олар негізінен өзен аңғарлары мен тау асулары бойында шоғырланған және басым көпшілігінің шығысқа бағытталғаны байқалады. Мұндай бағдарлану көне түркілердің күн культі мен Тәңірге табыну дәстүрімен байланыстырылып, өмір мен өлім арасындағы символикалық шекараны білдіретін дүниетанымдық түсініктерді

көрсетеді [Досымбаева 2006]. Орталық Қазақстан мен Жетісуда жауынгерді бейнелейтін тас мүсіндер, әдетте, тас қоршаулардың немесе үйінділердің шығыс жағына орналастырылады. Мүсіннен шығысқа қарай созылған аласа тас бағандар тізбегі жиі кездеседі [Агапов, Кадырбаев 1979: 88].

Түркі дәуірінің тас мүсіндерін жүйелі түрде тіркеуді қамтамасыз ететін ғылыми реестрдің маңызы – бұл ескерткіштердің сақталуын, зерттелуін және ұлттық мәдени мұра құрамында реттеліп басқарылуын қамтамасыз етуінде. Ондай реестр мүсіндерге қатысты негізгі ақпаратты: GPS координаттарын, өлшемдік параметрлерін, материалдық-технологиялық ерекшеліктерін, фотоматериалдарды, 3D модельдерді және тарихи-контекстік сипаттамаларды қамтуы қажет. Мұндай база тек ғылыми мәліметтерді жүйелеудің құралы ғана емес, сонымен қатар виртуалды музейлендірудің, мәдени жадты жаңғырту мен сақтаудың заманауи стратегияларын қалыптастыруға мүмкіндік береді [Касенова 2020]. Цифрлық форматқа көшіру арқылы тас мүсіндер туралы деректер тек кәсіби зерттеушілерге ғана емес, мәдени мұраға қызығушылық танытатын кең аудиторияға да қолжетімді бола түседі.

Осы жұмыстың аясында Сарыарқа және Мерке аймағындағы ескерткіштер бойынша нақты координаттар, сипаттамалық деректер және атрибутивті ақпараттар жинақталып, олардың кеңістіктік таралымы арнайы картаға түсірілді (1–2-сур.). Сонымен қатар Ұлытау өңірінің оннан астам тас мүсіні 3D форматта цифрландырылып, Әлкей Марғұлан атындағы Археология институтының Sketchfab платформасындағы ашық коллекциясына жүктелді.

Сарыарқа аумағында, әсіресе Ұлытау төңірегіндегі Жылысай, Бөрілі, Құмай және Ақтау жоталарында жүзден астам тас мүсін анықталғаны белгілі [Курманкулов, Ермоленко 2014]. 2017 жылғы зерттеулер барысында тек Ақтоғай ауданының өзінде шамамен 70 мүсін тіркеліп, олардың 111-інің GPS координаттары нақты бекітілген [Касенова 2020: 59–60].

Жетісу өңіріндегі басты орталықтардың қатарында Жайсан кешені мен Мерке жазығы ерекше орын алады. Бұл аумақтардағы тас мүсіндер ежелгі түркілердің сакралды ландшафтының құрамдас бөлігі болып, культтік және еске алу сипатындағы құрылымдар жүйесіне кірген. Жайсан кешенінде 37-ден астам мемориалдық құрылым, ал Мерке өңірінде шамамен 70 тас мүсін тіркелген [Досымбаева, Жолдасбеков 2013: 236–242].

Тас мүсіндердің негізгі бөлігін адам бейнесін қайталайтын антропоморфтық үлгілер құрайды. Олар, әдетте, ер немесе әйел тұлғасы ретінде беріліп, оң қолында немесе екі қолымен ұстайтын ыдыспен бейнеленеді. Мәселен, Теректі-2 (Жайсан) кешеніндегі мүсіндерде кейіпкерлер екі қолымен үлкен кубокты кеуде тұсына тіреп тұрған қалыпта көрсетілген. Ер адам мүсіндерінде белдік, қылыш, қанжар секілді жауынгерлік атрибуттар жиі кездессе, әйел бейнелерінде моншақтар, өрілген шаш, белдік пен киімнің сәндік элементтері көрініс табады [Касенова 2019; Досымбаева 2002].

Кейбір мүсіндерде ритуалдық мазмұнды белгілер – таңбалар, амулеттер, ерекше пішіндегі ыдыстар, сондай-ақ «үш мүйізді» культтік бас киімдер бейнеленген. Мұндай көріністер көне түркілердің Тәңір, Ұмай және ата-баба культтерімен байланысты діни-семиотикалық жүйесін айқындайды [Зуев 2002; Кляшторный 1978].

Жетісу мен Сарыарқа аумағындағы тас мүсіндерді кешенді түрде талдау нәтижесінде бірқатар кеңістіктік-заңдылықтар анықталды:

- Мүсіндер көбіне тау бөктерлері, өзен аңғарлары және тарихи жолдардың бойына орналастырылған
- Барлық дерлік мүсіндердің беті шығысқа бағытталып тұр – бұл күн культімен, жаңару символикасымен және рухани энергияға сеніммен сабақтас.
- Мүсіндердің топтасып орналасуы ежелгі сакралды аймақтардың немесе билік орталықтарының болғанын дәлелдейді.

Қазіргі таңда көптеген мүсінге ресми қорғау мәртебесі берілмеген, әрі олардың нақты санын, таралу аймағын және сақталу деңгейін қамтитын заманауи цифрлық база да толық қалыптаспаған. Сондай-ақ көршілес өңірлер арасындағы хронологиялық және мәдени байланыстарды анықтау мәселесі де әлі өзекті күйінде қалып отыр [Хасенова, Джумабекова, Базарбаева 2023: 534].

Тас мүсіндердің бірыңғай ұлттық реестрін құру қажеттілігі олардың жойылу қаупімен ғана емес, археология ғылымының дамуы мен мемлекеттің мәдени саясатындағы стратегиялық басымдықтармен тікелей байланысты. Географиялық координаттармен бекітіліп, жүйелі түрде цифрландырылған реестр келесі ғылыми және практикалық міндеттерді шешуге жол ашады:

- Ескерткіштерді заңдық қорғауға алу және олардың сақталуын қамтамасыз ету;
- Мәдени туризм мен музейлендіру үдерісін дамыту;
- Ғылыми мониторинг жүргізу және типологиялық-салыстырмалы зерттеулер жүргізу;
- Пәнаралық зерттеулер үшін ақпараттық дерекқор қалыптастыру.

Сонымен қатар, тас мүсіндердің виртуалды картасын қалыптастыру – оларды келешек ұрпаққа жеткізудің, интерактивті білім беру ресурстарын дамытудың және ескерткіштерді жаһандық ғылыми ортаға таныстырудың тиімді құралдарының бірі.

Талқылау

Қазіргі археологиялық ғылымда әртүрлі бағыттарға (антропология, археозоология, палеоэкология және т.б.) арналған арнайы реестрлер мен деректер қорын қалыптастыру үдерісі айқын байқалып отыр [Кравченко және т.б. 2018: 24–35]. Мұндай жүйелер зерттеу материалдарын стандарттауға, салыстырмалы талдау мүмкіндігін кеңейтуге және ғылыми қауымдастық үшін деректердің қолжетімділігін арттыруға жағдай жасайды. Осы ғылыми тенденция аясында түркі дәуіріне тән тас мүсіндердің бірыңғай реестрін әзірлеу ерекше мәнге ие. Өйткені бұл ескерткіштер сол кезеңдегі дүниетаным, көркемдік дәстүрлер және әлеуметтік-мәдени құрылым жөнінде маңызды ақпарат беретін негізгі археологиялық дереккөздер қатарына жатады. Тас мүсіндер бойынша жүйеленген деректер қоры қазіргі ғылыми бағыттармен сабақтаса отырып, осы салада орын алып отырған ақпараттық олқылықтарды толтыруға мүмкіндік береді. Мұндай реестр Қазақстан аумағындағы мүсіндердің хронологиялық дамуын, иконографиялық ерекшеліктерін және өңірлік таралу заңдылықтарын анықтауға ықпал етеді.

Иконографиялық тұрғыдан алғанда, тас мүсіндер күрделі ритуалдық мазмұнға ие. Көп жағдайда бейнелердің оң қолында ыдыс немесе діни сипаттағы зат, ал сол қолы белдікке немесе қаруға тірелген кейіпте беріледі. Мұндай детальдар құрбандық, ата-баба рухтарын қастерлеу немесе әлеуметтік мәртебені көрсету сияқты ритуалды мағыналарды білдіреді [Байпаков 1998: 11]. Жетісу өңіріндегі мүсіндерде жиі кездесетін таңбалар, белдік, қару-жарақ, сырға тәрізді элементтер қоғамдағы әлеуметтік стратификацияны байқатса, Сарыарқадағы мүсіндер көбінесе мемориалдық дәстүрдің материалдық көрінісі ретінде қарастырылады [Шер 1966]. Орталық Қазақстандағы түркі кезеңіне жататын мүсіндер батырлар, қолбасшылар, би-шешендер, абыздар және бақташылар секілді тұлғаларды бейнелейді. Олар көбінесе әскери атрибуттармен (қылыш, қанжар, жорық белбеулері) және кей жағдайда құты тәрізді заттармен қоса кескінделеді [Марғұлан 1966: 13].

Атрибуттық ерекшеліктерді талдау мүсіндердің этникалық интерпретациясын нақтылауға мүмкіндік береді. Түркі дәстүріндегі таңбалардың ерекше маңыздылығын ескере отырып, оларды басқа археологиялық материалдармен салыстыру тас мүсіндердің белгілі бір этникалық бірлестіктерге жататынын анықтауға көмектеседі. Мәселен, Жетісудағы таңбалар Түргеш және Қарлұқ тайпалық бірлестіктеріне қатысты болуы мүмкін, ал Сарыарқа мүсіндерінің оғыз-қыпшақ ортасымен байланысты екені жөніндегі болжамдар бар

[Курманкулов, Ермоленко 2014]. Бұл бағыттағы антропологиялық және морфологиялық зерттеулер тас мүсіндердің этникалық сипатын айқындауға жаңа ғылыми мүмкіндіктер береді.

Семантикалық тұрғыдан алғанда, түркі мүсіндері кеңістіктік және уақыттық түсініктердің материалданған көрінісі ретінде түсіндіріледі. Олардың табиғи ортада орналасуы кездейсоқ емес: тау жоталары, өзен аңғарларына жақын аймақтар және шекаралық асулар ежелден киелі кеңістіктер ретінде қабылданған. Мұндай орналасу мүсіндердің мемориалдық-культтік кешендердің құрамдас бөлігі болғанын айғақтайды. Бұл ескерткіштер тек жекелеген тарихи тұлғалардың бейнесін беру үшін емес, кеңірек діни-идеологиялық концепцияларды заттандыру мақсатында жасалған [Маргулан 1979].

Тас мүсіндердің реестрін жасау барысында Мерке мен Жылысай кешендеріндегі деректер олардың орналасуы мен иконографиялық сипаты тұрғысынан бірнеше маңызды заңдылықтарды байқауға мүмкіндік берді.

Мерке мен Жылысай ескерткіштеріне жүргізілген кешенді талдау олардың ортақ канондық принциптерге бағынғанымен, иконографиялық мазмұны мен ритуалдық инфрақұрылымында айқын айырмашылықтар бар екенін көрсетеді. Бұл өзгешеліктер екі кешеннің қызметтік функциясының әртүрлі болғанын ғана емес, олардың қоғам санасындағы символикалық мәнін де айқындайды.

Мерке кешені мазмұндық құрылымы тұрғысынан «космологиялық қасиетті аймақ» ретінде интерпретацияланады. Мұндағы «құмыра — ойықты құрбандық тасы — руна» тәрізді үш құрамнан тұратын семантикалық жүйе (Бельсаз 1, Шайсандық 3, Улысай 2) жер мен суды құрметтеу, ант беру және құрбандық рәсімдерін реконструкциялауға мүмкіндік береді [Досымбаева 2013: 67]. Сонымен бірге, екі әйел бейнесі бар мүсіндер топтамасы (Суюндық 1,2; Шайсандық 2; Сандық 3) кешеннің космологиялық мазмұнын күшейтетін маңызды белгілердің бірі болып саналады [Досымбаева 2013: 35]. Мұндай бинарлық — ер мен әйелдің жұптық бейнесі — ғарыштық тепе-теңдіктің ритуалды көрінісі ретінде қалыптасқан.

Ал Жылысай кешені мүлде басқа сипатты иеленеді: ол тектік жады мен жауынгерлік мәртебені дәріптейтін мемориалдық алаң ретінде қызмет еткен. Бұл жерде «жартылай шеңберлі қоршау — созылықы балбал тізбегі» типіндегі композиция басым, ол ата-баба рухына тағзым ету дәстүрімен, әулеттік тарихи жадты сақтау тәжірибесімен байланыстырылады. Ер адам бейнесінің көптеп кездесуі және «балалық» естеліктердің енгізілуі (№ 9–14 қоршаулар) бұл алаңды отбасылық-мемориалдық кеңістіктің өзіндік моделі ретінде түсіндіруге негіз береді [Маргулан 2003: 39]. Мұндай құрылымдар әлеуметтік иерархияны, ұрпақ сабақтастығын және жауынгерлік беделді бейнелеуге бағытталған [Кубарев 1984: 79–81]. Кейінгі Қыпшақ кезеңінде балбалдардың жоғалуы және құрылыстардың түрленуі Орталық Азиядағы кеш түркілік дәуірдің идеологиялық-ритуалдық трансформацияларымен үндес келеді [Плетнева 1990: 173–174].

Екі кешеннің арасындағы басты айырмашылық олардың иконографиялық репертуарында анық байқалады. Мерке мүсіндеріне тән негізгі белгі — ер мен әйел бейнелерінің екі қолымен кеуде тұсында үлкен ыдыс ұстауы. Бельсаз I мүсініндегі [Досымбаева 2013: 28] ыдыс ерекше дәлдікпен беріліп, саусақтары айқын қашалған, ал тостағаны тереңдетілген формада салынған. Бұл ірі көлемдегі кубок тәрізді құмыралардың көптеп кездесуі Мерке кешенінің иконографиялық канонының негізгі белгісі болып табылады (Бельсаз, Шайсандық). Әйел бейнелерінің иконографиясы да өзіндік ерекшеліктермен дараланады: кимешек (Сандық 2), сәукеле тәрізді бас киім (Шольсай), әйел тақиясы (Шайсандық 2; Қашқасу I), сондай-ақ шөлме немесе орау пішініндегі бас киімдер (Шайсандық 2; Қоралассазы 2) сияқты элементтер ерекше мәнге ие [Досымбаева 2013: 33]. Бұл атрибуттар әйел образдарының ритуалдық және әлеуметтік мәртебесін айқындайтын маңызды семиотикалық көрсеткіштер ретінде түсіндіріледі.

Жылысай кешенінде тас мүсіндердің қолындағы заттар туралы нақты мәліметтер сақталмаған. Бұл жерде басты назар антропоморфтық бейнелердің портреттік ерекшеліктеріне аударылады. Мәселен, № 2 мүсін (биіктігі 180 см, ені 28 см) ұзын мұртты, үлкен дөңгелек көзді, сәл қоңқақ мұрынды, маңдайы биік тұлғаның бейнесін береді; адамның кескіні төрт бұрышты бағанның аздап қисайған қырларына қашалып түсірілген. № 5 мүсін орта жастағы әйелді бейнелейді (биіктігі 140 см, ені 32 см); сұр құмай тастан жасалған бұл мүсінде жүз пішіні жалпақ, мұрыны пұшықтау, көздері өте қарапайым түрде белгіленген. Мұндай көркемдік ерекшеліктері мен шарбақ құрылымының түркі кезеңіне тән емес сипаты оны қыпшақ дәуіріне жатқызуға негіз береді.

Жылысай кешенінің тағы бір айрықша элементі — «балаларға арналған» шағын қоршаулар (1,2 × 1,5 м). Бұл кішкентай қоршаулар ірі «ата-баба» қоршауларын (№ 6 және № 7) екі жағынан қоршай орналасқан; олардың ішінен шағын мүсіндер мен қысқартылған балбалдар тізбектері (бір қоршауда – 22 данасы) анықталған. Құрылымдық тұрғыдан кешен екі түрлі үлгіні қамтиды: ерте түркі кезеңіне тән қоршаулар қырынан қойылған тік тақталардан қаланған (№ 6 қоршау — 5,9 × 6 м, 50 балбалдан тұратын тізбекпен), ал қыпшақ дәуірінің туындыларында көлденең блоктар пайдаланылып, балбалдар мүлде қолданылмаған [Марғұлан 1966: 27; Марғұлан 2003: 38–39].

Бұл материалдар кешендерді жай салыстырудан бөлек, екі ескерткіштің ритуалдық-мәдени құрылымын терең деңгейде интерпретациялауға мүмкіндік береді. Осы тұрғыдан Мерке мен Жылысайды біртұтас материалдық-ритуалдық дәстүрдің екі тұрақты деңгейі ретінде қарастыру орынды. Мерке кешені айқын құрылымдалған сакральды кеңістік ретінде танылып, онда ыдыс ритуалдық ишараның символы ретіндегі қызмет атқарады; ойықтары бар құрбандық тасы тұрақты рәсімдер өтетін орталық элемент болып табылады; руникалық белгілер – арнау мазмұнындағы семиотикалық мәтін ретінде қолданылады. Ер мен әйел бейнелерінің жұп күйінде берілуі және петрографиялық топ-мүсіндердің болуы кешеннің космологиялық бинарлығын айқындайды [Акишев 1984: 2–5]. Мұндай құрылымдық-символдық элементтердің ұқсас параллельдері Шығыс Еуропа ескерткіштерінен де белгілі: ыдыс бейнесі ондағы пластикалық өнер шығармаларында да кездеседі, ал «ыдыс – ойық – руна» ұштағаны жазба деректердегі ант ішу рәсіміне сәйкес келеді [Плетнева 1990: 153]. Бұл құбылыс ритуалдық схеманың аймақаралық сипатын көрсетеді.

Жылысай кешені, керісінше, «қауымдық жады» моделін бейнелейді. Мұнда жартылай шеңберлі қоршаулар, созылыңқы балбал тізбектері, ер адам бейнелерінің көп болуы, тіпті «балаларға арналған» еске алу элементтерінің кездесуі кешеннің рулық-қауымдық құрылымды материалдық түрде айшықтайтынын білдіреді. Түркі және қыпшақ кезеңдерінің қатар ұсынылуы, уақыт өте келе балбалдардың жоғала бастауы құрылыстық дәстүрлердің өзгеруін көрсетеді. Бұл жағдай Алтай мен Тува материалдарымен де үндес, өйткені ол өңірлерде балбалдар көбіне әлеуметтік байланыс пен қауымшілік қатынастардың көрінісі ретінде қарастырылады, классикалық түсініктегі «өлтірілгендердің есебі» ретінде емес. Жартылай шеңберлі қоршаулардың орналасуы, балбал тізбектерінің реттілігі және мүсіндердің портреттік белгілері арнайы корпус зерттеулерінде жан-жақты сипатталған [Кубарев 1984: 20–21].

Екі кешеннің арасындағы айырмашылықтар олардың бірыңғай реестрін әзірлеу кезінде қолданылатын әдістемеге де тікелей ықпал етеді. «Қасиетті регистр» үшін ритуалдық кешеннің барлық семантикалық және материалдық ерекшеліктерін дәл тіркеу қажет: ыдыстың болуы немесе болмауы, оның нақты типі (пішіні, көлемі, ұсталу тәсілі, қолдың позициясы), әйел бейнелеріне тән атрибуттар (әртүрлі бас киімдер, әшекей түрлері, қаптырмалар), петрографиялық жұп-мүсіндер, құрбандық тастарының морфологиясы мен ойықтарының құрылымы, сұйықтық іздерінің бар-жоғы, руникалық белгілердің орналасуы, формасы және графикалық ерекшеліктері.

Ал «қауымдық регистр» басқа сипаттамаларға сүйенеді: қоршаулардың құрылыс әдісі (тік қойылған плиталар немесе көлденең блоктар), балбал тізбектерінің ұзындығы, элементтер саны, қадам өлшемі мен бағытталуы, «балаларға арналған» шағын қоршаулардың болуы, портреттік сипаттар (көздің формасы, мұрттың бейнесі, мұрынның түрі), мүсіндеу техникасы (жартылай рельеф, көлемді қашау, қырлы тәсіл). Бұған қоса, екі типтегі регистр үшін де ортақ метадеректер міндетті түрде белгіленуі тиіс: ландшафттық орта, бағдарлану бағыты, тастың петрографиялық сипаты мен түс гаммасы, мүсіннің өлшемдері, сақталу деңгейі, эрозия немесе сыну қаупі. Осындай деректердің жүйелі түрде жиналуы олардың салыстырмалылығын арттырып, реестрді аймақаралық талдау мен цифрлық интеграцияға қолайлы етеді.

Түркі дәуірінің тас мүсіндері – Орталық Азия халықтарының мәдени-рухани дәстүрін көрсететін сирек кездесетін археологиялық мұра. Соған қарамастан, Қазақстанның кейбір өңірлерінде бұл ескерткіштерге қатысты варварлық әрекеттер жиілеп отыр. Көптеген тас мүсіндер құрылыс материалы ретінде қолданылып, шарбақтарға тіреу ретінде орнатылып, мал қораларына сүйретіліп апарылып немесе мал байлайтын қазыққа айналған жағдайлар тіркелген. Мұндай әрекеттер мәдени мұраны түбегейлі жоюға әкеледі және Қазақстан Республикасының «Тарихи-мәдени мұра объектілерін қорғау және пайдалану туралы» Заңының 7-бабының талаптарына тікелей қайшы. Аталған бап археологиялық нысандарды рұқсатсыз жергілікті жерінен қозғауға, бүлдіруге немесе бұзуға қатаң тыйым салады [Тарихи-мәдени мұра 2019: 7-бап].

Заңның 35-бабында [Тарихи-мәдени мұра 2019: 35-бап] археологиялық ескерткіштерді жою немесе бүлдіру әрекеттері үшін әкімшілік немесе қылмыстық жауапкершілік қарастырылғанына қарамастан, көптеген тас мүсіндердің ресми түрде тіркелмегені және мәртебесінің анықталмағаны олардың жоғалуына жол ашып отыр. Осы себепті түркі дәуірінің тас мүсіндерін арнайы мемлекеттік реестрге енгізу – кешіктіруге болмайтын міндет. Мұндай реестр мүсіндердің құқықтық мәртебесін бекітіп, оларды тарихи-мәдени ескерткіштердің ұлттық тізіліміне енгізуге мүмкіндік береді. Сонымен қатар, заңнамалық негізде кез келген шаруашылық жұмыс жүргізілген кезде қорғау шараларын қамтамасыз етіп, ескерткіштердің сақталуына қатысты бақылау мен жауапкершілікті күшейтеді.

Жоғарыда аталған заңнамалық талаптар мен қорғау нормаларын Жылысай мен Мерке кешендеріндегі нақты жағдайлар арқылы да айқындауға болады. Әлкей Марғұланның еңбектерінде Жылысай тобына кіретін тас мүсіндер кешені екі тарихи кезеңнің естелігін сақтағаны көрсетіледі. Ғалымның жазбаша деректеріне сүйенсек, әрбір қоршауда бірнеше мүсіннен орналасып, жалпы саны тоғыз тас мүсін болған. Алайда қазіргі далалық зерттеулер бұл мүсіндердің тек үшеуі ғана бүтін күйінде қалғанын, басқаларының бастары сындырылғанын анықтады. Марғұланның пікірінше, мұндай бүлдіру әрекеттерінің басым бөлігі патшалық кезеңдегі әкімшілік өкілдерінің іс-әрекетімен байланысты: олар әсем қашалған мүсіндердің бастарын әдейі сындырып алып, музейлерге сатып өткізу мақсатында әкетіп отырған. Ең қатты бүлінген үлгілер жұмсақ жынысты құмай пен мергель тастарынан жасалған мүсіндерге тиесілі [Марғұлан 1966: 25; Марғұлан 2003: 39].

Осыған ұқсас жағдай Мерке кешенінен де байқалды. Мұнда тас мүсіндердің бір бөлігі обалар үйіндісінің үстінде бөлшектелген күйінде табылған, ал кейбір мүсіндердің бас тұсы әдейі сындырылып алынғаны анық байқалады [Досымбаева 2013: 28]. Бұл фактілер ескерткіштердің құқықтық қорғалуының әлсіздігін және жүйелі мониторингтің жүргізілмегенін көрсетеді.

Осыған байланысты мүсіндердің ресми мәртебесін күшейту және олардың сақталуын қамтамасыз ету үшін келесі кешенді шараларды енгізу ұсынылады:

1. Тізілімді толықтыру және қорғау мәртебесін нақтылау – Барлық тас мүсіндерді бірыңғай мемлекеттік цифрлық реестрге енгізіп, әр нысанға бірегей ID, толық координаттар және сипаттамалық деректер бекіту;

– Ерекше құндылыққа ие объектілерді республикалық маңызы бар ескерткіштер қатарына қосу, ал жергілікті деңгейдегі нысандарға арнайы қорықтық немесе шектеулі қорғау аймақтарын белгілеу.

2. Мониторинг жүйесін ұйымдастыру

– Жыл сайын дронды түсірілім және жерүсті экспедициялары арқылы «қайта бару» (re-visit) күнтізбесін жасап, фотофиксация материалдарын жаңарту;

– GIS жүйесінде «Вандализм фактілері» атты арнайы қабат құрып, бүліну уақыты мен сипатын хронология бойынша белгілеу.

3. WebGIS платформасын және қоғамдық хабарлау жүйесін дамыту

– Аймақтық, құқықтық мәртебе және зақымдану деңгейі бойынша сүзгілері бар ашық WebGIS-портал әзірлеу;

– Жергілікті тұрғындар мен еріктілерге мобильді репортинг құралдары арқылы вандализм фактілерін хабарлау мүмкіндігін ұсыну;

– Әлеуметтік желілерде үнемі ақпараттық жаңартулар жүргізу.

Бұл ұсыныстар жүйелі түрде іске асырылған жағдайда тас мүсіндердің құқықтық қорғау механизмі күшейіп, олардың сақталуын қамтамасыз ететін берік жүйе қалыптасады. Сонымен қатар, түркі дәуіріндегі тас мүсіндердің алғашқы зерттелуі мен қазіргі кезеңдегі қайта анықталуы арасындағы алшақтық та өзекті мәселе болып табылады. Ерте кезеңдердегі құжаттандыру жұмыстарының толық болмауы, сурет және сызба материалдарының жеткіліксіздігі нысандарды қайта зерттеуді және жаңадан тізімдеу жұмыстарын жеделдетуді қажет етеді [Ермоленко, Курманкулов 2014; Ермоленко, Касенова, Курманкулов 2021].

Қорытынды

Жетісу мен Сарыарқа аумақтарындағы түркі дәуірінің тас мүсіндерін жан-жақты талдау олардың кеңістіктік орналасуында, бейнелік-иконографиялық шешімдерінде және ритуалдық-функционалдық мазмұнында бірқатар тұрақты заңдылықтар бар екенін көрсетті. Археологиялық, тарихи және семантикалық тұрғыдан қарастырғанда, бұл мүсіндер түркі қоғамының дүниетанымдық құрылымын, әлеуметтік иерархиясын және сакралды ландшафтпен байланысын айқындайтын маңызды мәдени мұра болып табылады.

Мүсіндердің шығысқа бағытталуы, олардың обалар мен қоршаулар жүйесінің құрамында орналасуы, бейнеленетін атрибуттардың (ыдыс, белдік, қару-жарақ, тамғалар) тұрақты қайталануы – олардың мемориалдық-ритуалдық кешендердің негізгі элементтері болғанын дәлелдейді. Орталық Қазақстан мен Жетісудағы ескерткіштер жалпы құрылымдық ұқсастықтарға ие болғанымен, белгілі айырмашылықтар да бар. Орталық Қазақстан мүсіндеріне тән ерекшелік – тұлғалық пропорциялардың ірі әрі сом келуі, бет-жүзінің жинақы пішімде берілуі және антропологиялық бейнелердің айқындалуы [Марғұлан 1966: 52]. Жетісу мен Сарыарқа материалдарының арасындағы бұл айырмашылықтар аймақтардың этно-мәдени ерекшеліктерін ашуға мүмкіндік береді. Мәселен, Жетісу мүсіндері Тәңірлік дүниетаным элементтерімен (күнге бағытталу, ыдыс ұстау) көбірек сабақтас болса, Сарыарқа мүсіндері сакралды шекараларды белгілеу мен билік рәміздерін бейнелеу функциясына көбірек жақындаған.

Осы факторларды ескере отырып, түркі дәуірінің тас мүсіндеріне арналған бірыңғай ғылыми реестр құру – археологиялық зерттеулердің стратегиялық маңызы бар міндеттерінің бірі. Қазіргі таңда Қазақстандағы ежелгі және ортағасырлық тас мүсіндер тізімі 998 нысанды қамтиды, алайда бұл көрсеткіш түпкілікті емес және толықтыруды қажет етеді. Себебі мұндай реестр мүсіндердің нақты координаттарын, өлшемдері мен материалдық құрамын, иконографиялық атрибуттарын, археологиялық контекстін, сақталу деңгейін және дереккөздерге жасалатын ғылыми сілтемелерді біріктіретін толыққанды база болуға тиіс.

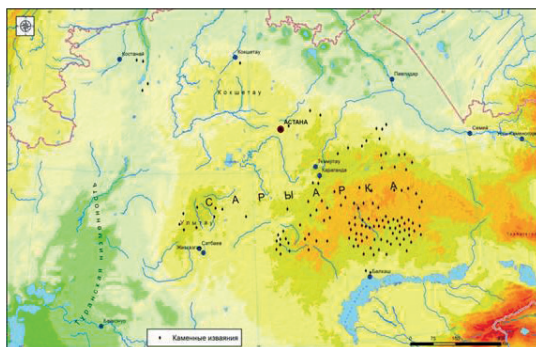


Fig. 1. Map of stone sculptures from the Turkic period in the Saryarqa area
1-сур. Сарыарқа аймағындағы түркі кезеңіне тән тас мүсіндердің картада орналасуы

Рис. 1. Карта каменных изваяний тюркского периода на территории Сарыарки

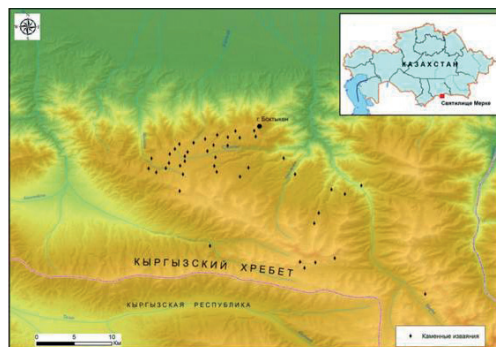


Fig. 2. Geographical distribution of stone sculptures of the Turkic period in the territory of Merke
2-сур. Мерке аймағындағы түркі кезеңінің тас мүсіндерінің географиялық таралуы

Рис. 2. Географическое распространение каменных изваяний тюркского периода на территории Мерке

Бұл, өз кезегінде, елдің тарихи-мәдени мұрасын қорғау, сақтау және ғылыми тұрғыда таныстыру ісіне елеулі үлес қосады.

Сонымен бірге, цифрлық технологиялар мен геоақпараттық жүйелерді қолдану мүсіндерді визуализациялауға, картаға түсіруге және оларды ғылыми айналымға енгізуді жеделдетуге мүмкіндік береді. Мұндай тәсілдер пәнаралық зерттеулер әлеуетін күшейтіп, отандық және халықаралық ғылыми ортадағы интеграцияны кеңейтеді.

Қорыта айтқанда, түркі тас мүсіндерін жүйелі зерттеу мен реестрлеу – Ұлы Дала кеңістігіндегі өркениеттік үдерістерді тереңірек тануға, түркі мәдени аймағының тарихи сабақтастығын айқындауға және келешек зерттеулер үшін берік ғылыми негіз қалыптастыруға мүмкіндік береді.

Библиография

- Агапов П.В., Кадырбаев М.К. Сокровища древнего Казахстана: памятники материальной культуры. Алма-Ата: Жалын, 1979.
- Агеева Е.И., Акишев К.А., Кушаев Г.А. и др. (ред.). Археологическая карта Казахстана. Алма-Ата: Изд-во АН КазССР, 1960.
- Акишев А.К. Искусство и мифология саков. Алма-Ата: Наука, 1984.
- Байпаков К.М. Средневековые города Казахстана на Великом Шелковом пути. Алматы: Ғылым, 1998.
- Валиханов Ч.Ч. Собрание сочинений: в 5 т. Алма-Ата: Главная редакция Казахской советской энциклопедии, 1984. Т. 1.
- Досымбаева А. Западный Тюркский каганат: Культурное наследие казахских степей. Алматы, 2006.
- Досымбаева А. История тюркских народов. Традиционное мировоззрение тюрков. Алматы: Service Press, 2013.
- Досымбаева А. Мерке – Жетісу түркілерінің киелі жері = Мерке – Сакральная земля тюрков Жетысу = Merke – sacred space of the Zhetisu Turks. Тараз: Сенім, 2002.
- Досымбаева А., Жолдасбеков М. (ред.) Западный Тюркский каганат. Атлас. Астана: Service Press, 2013.

- Ермоленко Л.Н. Средневековые изваяния казахстанских степей (типология, семантика в аспекте военной идеологии и традиционного мировоззрения). Новосибирск: Изд-во Института археологии и этнографии СО РАН, 2004.
- Ермоленко Л.Н., Касенова А.Д., Курманкулов Ж.К. Л.Р. Кызласов и проблемы изучения каменных изваяний Центрального Казахстана // Вестник Кемеровского государственного университета. 2021. Т. 23. № 3. С. 613–623. DOI: 10.21603/2078-8975-2021-23-3-613-623.
- Ермоленко Л.Н., Курманкулов Ж.К. Переоформленное древнее изваяние из средневекового культового комплекса в урочище Жылысай // Древние и средневековые изваяния Центральной Азии. Барнаул: Изд-во Алтайского университета. 2014. С. 32–35.
- Зуев Ю.А. Ранние тюрки: очерки истории и идеологии. Алматы: Дайк-Пресс, 2002.
- Касенова А.Д. Изучение тюркских каменных изваяний Сарыарки на современном этапе // Поволжская археология. 2019. № 2 (28). С. 42–55.
- Касенова А.Д. Каменные изваяния Сарыарки. История изучения. Алматы: 2020.
- Касенова А.Д., Манапова А.М. Каменные изваяния Сарыарки: исследование и анализ // Вестник КазНУ им. ал-Фараби. Серия историческая. 2022. № 3 (106). С. 183–190. DOI: 10.26577/JN.2022.v106.i3.018.
- Кляшторный С.Г. Храм, изваяние и стела древнетюркских текстах: к интерпретации Ихе-Ханын-норской надписи // Тюркологический сборник. 1974. Москва: Главная редакция восточной литературы, 1978. С. 238–255.
- Кравченко Г.Г., Кравченко Д.Г., Рыкун М.П., Солодовников К.Н., Хохлов А.А. Опыт создания базы данных по палеоантропологическим материалам популяций круга ямной и афанасьевской культур эпохи раннего металла Евразии – результаты и перспективы // Вестник антропологии. 2018. № 1 (41). С. 24–34.
- Кубарев В.Д. Древнетюркские изваяния Алтая. Новосибирск: Наука, 1984.
- Курманкулов Ж.К., Ермоленко Л.Н. Древности Сарыарки: каменные изваяния. Караганды: Credos Ltd С, 2014.
- Марғұлан Ә.Х. Ұлытау төңірегіндегі тас мүсіндер // Марғұлан Ә.Х. (ред.). Ежелі мәдениет кұәлары. Алматы: Қазақстан, 1966. 8–52-бб.
- Маргулан А.Х. Бегазы-дандыбаевская культура Центрального Казахстана. Алма-Ата: Наука, 1979.
- Маргулан А.Х. Каменные изваяния Улытау // Маргулан А.Х. Сочинения. В 14 т. Т. 3–4. Алматы: Дайк-Пресс, 2003. С. 20–46.
- Плетнева С.А. Половцы. Москва: Наука, 1990.
- Тарихи-мәдени мұра объектілерін қорғау және пайдалану туралы. Қазақстан Республикасының Заңы. 2019 жылғы 26 желтоқсандағы № 288-VI ҚРЗ. 7 және 35-баптар. URL: <https://adilet.zan.kz/kaz/docs/Z1900000288> (accessed: 20.04.2025).
- Хасенова Б.М., Джумабекова Г.С., Базарбаева Г.А. След великой империи: изваяние древнетюркской эпохи из Притоболья (Северный Казахстан) // Материалы по археологии и истории античного и средневекового Причерноморья. 2023. № 15. С. 529–541.
- Чариков А.А. Изобразительные особенности каменных изваяний Казахстана // Советская археология. 1987. № 1. С. 87–102.
- Шер Я.А. Каменные изваяния Семиречья. Москва; Ленинград: Наука, 1966.
- Patias P., Kaimaris D., Georgiadis Ch., Stamnas A., Antoniadis D., Papadimitrakis D. 3D mapping of cultural heritage: Special problems and best practices in extreme case-studies. ISPRS Annals of the Photogrammetry, Remote Sensing and Spatial Information Sciences, II-5/W1, 2013. P. 225–229. DOI: 10.5194/isprsannals-II-5-W1-223-2013.
- Tapete D., Traviglia A., Delpozzo E., Cigna F. Regional-Scale Systematic Mapping of Archaeological Mounds and Detection of Looting Using COSMO-SkyMed High Resolution DEM and Satellite Imagery // Remote Sensing. 2021. № 13 (16). P. 3106. DOI: 10.3390/rs13163106.

References

- Agapov, P., Kadyrbayev, M. 1979. *Sokrovishcha drevnego Kazakhstana. Pamiatniki materialnoi kultur* [Treasures of ancient Kazakhstan: monuments of material culture]. Alma-Ata: Zhalyun (in Russian).
- Akischev, A. 1984. *Iskusstvo i mifologiya sakov* [Art and mythology of the Saka]. Alma-Ata: Nauka (in Russian).
- Ageyeva, E., Akischev, K., Kushayev, G., Maksimova, A., Senigova, T. 1960. *Arheologicheskaya karta Kazakhstana* [Archaeological map of Qazaqstan]. Alma-Ata: Nauka (in Russian).
- Baipakov, K. 1998. *Srednevekovye goroda Kazakhstana na Velikom Shelkovom puti* [Mediaeval towns of Qazaqstan on the Great Silk Road]. Almaty: Gylym (in Russian).
- Valikhanov, Ch. 1984. *Sobranie sochinenii v piati tomakh. Tom 1* [Collected Works in Five Volumes. Volume 1]. Alma-Ata: Glavnaia redaktsiia Kazakhskoi sovetskoi entsiklopedii (in Russian).
- Dosymbayeva, A. 2002. *Merke – sakralnaia zemlia tiurkov Zhetysu* [Merke – the sacred land of the Turks of Zhetysu]. Taraz: Senim (in Russian).
- Dosymbayeva, A. 2006. *Zapadni Tiurkskii kaganat. Kulturnoe nasledie kazakhskikh stepei* [The Western Turkic Khaganate: cultural heritage of the Kazakh steppes]. Almaty: OF «Tiurkskoi nasledie» (in Russian).
- Dosymbayeva, A., Zholdasbekov, M. 2013. *Zapadni Tiurkskii kaganat. Atlas* [Western Turkic Khaganate. Atlas]. Astana: Service Press (in Russian).
- Dosymbayeva A. 2013. *Istoriya tyurkskikh narodov. Traditsionnoye mirovozzreniye tyurkov*. [History of the Turkic Peoples. Traditional Worldview of the Turks]. Almaty Service Press (in Russian).
- Yermolenko L. 2004. *Srednevekovye kamennye izvaianiia kazakhstanskikh stepei (tipologiya, semantika v aspekte voennoi ideologii i traditsionnogo mirovozzreniia* [Medieval stone sculptures of Kazakhstani steppes (typology, semantics in the aspect of military ideology and traditional worldview)]. Novosibirsk: Izdatelstvo Instituta arkheologii i etnografii SO RAN (in Russian).
- Yermolenko, L., Kurmankulov, Zh. 2014. *Pereformlennoe drevnee izvaianie iz srednevekovogo kultovogo kompleksa v urochishche Zhylyysai* [A reworked ancient statue from the medieval cult complex in the Zhylyysai valley]. In: *Drevnie i srednevekovye izvaianiia Tsentralnoi Azii* [Ancient and medieval statues of Central Asia], Barnaul: Altai University Press, 32–35 (in Russian).
- Yermolenko et al. 2021: Yermolenko, L., Kassenova A., Kurmankulov, Zh.. 2021. L.R. Kyzlasov i problemy izucheniia kamennykh izvaianii Tsentralnogo Kazakhstana [L.R. Kyzlasov and the problems of studying stone statues of Central Kazakhstan]. In: *Vestnik Kemerovskogo gosudarstvennogo universiteta* [Bulletin of Kemerovo State University] 613–623 (in Russian).
- Kassenova, A.D. 2019. *Izuchenie tiurkskikh kamennykh izvaianii Saryarki na sovremennom etape* [The study of Turkic stone sculptures of Saryarka at the present stage]. In: *Povolzhskaya arkheologiya* [The Volga River Region Archaeology] 2 (28), 42–55 (in Russian).
- Kassenova, A.D. 2020. *Kamennye izvaianiia Saryarki (istoriia izucheniia)* [Stone sculptures of Saryarka (history of study)]. Almaty: Margulan Institute of Archaeology (in Russian).
- Kassenova, A.D., Manapova, A.M. 2022. *Kamennye izvaianiia Saryarki: issledovanie i analiz* [Stone statues of Saryarka: research and analysis]. In: *Vestnik KazNU. Seriya istoricheskaya* [Bulletin of KazNU. Series historical] №3 (106), 183–191 (in Russian).
- Khasenova, B.M., Jumabekova, G.S., Bazarbayeva G.A. 2023. *Sled velikoi imperii: izvaianie drevnetiurkskoi epokhi iz Pritobolia (Severnyi Kazakhstan)* [The trace of a great empire: a stone statue of the Old Turkic era from the Tobol region (Northern Kazakhstan)]. In: *Materialy po arkheologii i istorii antichnogo i srednevekovogo Prichernomor'ya* [Proceedings in Archaeology and History of Ancient and Medieval Black Sea Region] №15, 529–541 (in Russian).
- Klyashtorniy, S.G. 1978. *Khram, izvaianie i stela v drevnetiurkskikh tekstakh (k interpretatsii Ikhe-Khanyn-norskoi nadpisi)* [Temple, sculpture and stele in Old Turkic texts: towards the interpretation of the Ikhe-Khaninnor inscription]. Moscow: Nauka, 238–255 (in Russian).

- Kravchenko, G.G., Kravchenko, D.G., Rykun, M.P., Solodovnikov, K.N., Khokhlov, A.A. 2018. Opyt sozdaniia bazy dannyykh po paleoantropologicheskim materialam populiatsii kruga iamnoi i afanasevskoi kultur epokhi rannego metalla Evrazii – rezultaty i perspektivy [Experience in creating a database on paleoanthropological materials of populations of the Yamnaya and Afanasievo cultural circle of the Early Metal Age in Eurasia: results and prospects]. In: *Vestnik antropologii [Bulletin of Anthropology]* № 1 (41), 24–34 (in Russian).
- Kubarev, V.D. 1984. *Drevnetiurkskie izvaianiia Altaia [Ancient Turkic stone statues of Altai]*. Novosibirsk:Nauka (in Russian).
- Kurmankulov, Zh.K., Yermolenko, L.N. 2014. *Drevnosti Saryarki: kamennye izvaianiia [Saryarka antiquities: stone statues]*. Karaganda: Credos Ltd C (in Russian).
- Margulan, A.Kh. 1966. Ulyrau toniregindegi tas musinder [Stone Sculptures in the Ulytau Region] In: A.Kh. Margulan (ed.). *Ezhelgi madeniyet kualary [Evidence of Ancient Culture]*. Almaty: Kazakhstan Publishing House, 8–22 (in Kazakh).
- Margulan, A.Kh. 1979. *Begazy-dandybayevskaya kultura Tsentralnogo Kazakhstana [Begazy-Dandybai Culture of Central Kazakhstan]*. Alma-Ata: Science of the Kazakh SSR (in Russian).
- Margulan, A.Kh. 2003. Kamennye izvaianiia Ulytau: Sochineniia: V 14 t. [Stone sculptures of Ulytau: Compositions: In 14 t.]. Almaty: Daik-Press, 20–46 (in Russian).
- Pletneva, S.A. 1990. *Polovtsy [The Polovtsians]*. Moscow: Nauka (in Russian).
- Patias, P., Kaimaris, D., Georgiadis, Ch., Stamnas, A., Antoniadis, D., Papadimitrakis, D. 2013. 3D mapping of cultural heritage: Special problems and best practices in extreme case-studies. *ISPRS Annals of the Photogrammetry, Remote Sensing and Spatial Information Sciences*, II-5/W1, 225–229. <https://doi.org/10.5194/isprsannals-II-5-W1-225-2013>
- Tapete, D., Traviglia, A., Delpozzo, E., Cigna, F. 2021. Regional-Scale Systematic Mapping of Archaeological Mounds and Detection of Looting Using COSMO-SkyMed High Resolution DEM and Satellite Imagery. *Remote Sensing*, 13 (16), 3106. <https://doi.org/10.3390/rs13163106>
- Charikov, A.A. 1987. *Izbratitelnye osobennosti kamennykh izvaiani Kazakhstana [Pictorial features of stone statues of Kazakhstan]*. Moscow:Sovetskaia arheologia (Soviet archeology) №1, 87–102 (in Russian).
- Sher, Ya.A. 1966. *Kamennye izvaianiia Semirechia [Stone sculptures of Semirechye]*. Moscow; Leningrad: Nauka (in Russian).
- Zuyev, Yu.A. 2002. *Rannie tiurki: ocherki istorii i ideologii [The early Turks: essays on history and ideology]*. Almaty: Daik-Press (in Russian).
- Ministry of Justice of the Republic of Kazakhstan. 2025. Law “On the Protection and Use of Historical and Cultural Heritage Sites” (with amendments as of January 10, 2025), Articles 7 and 35. URL: <https://adilet.zan.kz/kaz/docs/Z1900000288> (accessed: 20.04.2025).

Disclosure of conflict of interest information. The author claims no conflict of interest / Мүдделер қақтығысы туралы ақпаратты ашу. Автор мүдделер қақтығысының жоқтығын мәлімдейді / Раскрытие информации о конфликте интересов. Автор заявляет об отсутствии конфликта интересов

Information about the article / Мақала туралы ақпарат / Информация о статье

Entered the editorial office / Редакцияға түсті / Поступила в редакцию: 30.06.2025

Approved by reviewers / Рецензенттер мақұлдаған / Одобрено рецензентами: 28.07.2025

Accepted for publication / Жариялауға қабылданды / Принята к публикации: 25.08.2025

